

Le stage, double accélérateur

Guide de promotion des stages en entreprise
Industrie, commerces, services



RECHERCHE DE STAGE

Pourquoi recruter un stagiaire?	p. 2
Comment concrétiser son projet?	p. 2
Comment trouver son premier stage?	p. 2
À qui faire appel pour trouver un stagiaire?	p. 4
Comment procéder pour choisir un stagiaire?	p. 4
Faire jouer le bouche à oreille	p. 4
Comment construire son projet?	p. 5
Réussir un projet transverse, est-ce possible?	p. 5
Quel est le rôle de l'établissement de formation?	p. 5

DÉROULEMENT DES STAGES

Comment accueillir le stagiaire?	p. 6
Une étape dans le cursus de formation	p. 6
À chaque stage, un projet	p. 6
Une première expérience professionnelle	p. 7
Des missions à tous les étages	p. 7
Améliorer la qualité dans l'entreprise	p. 8
Comment intégrer un stagiaire dans une équipe?	p. 8
Prise de contact avec le monde du travail	p. 8
Premiers pas dans l'entreprise	p. 9
Quel est le bénéfice pour le stagiaire?	p. 10
Pourquoi effectuer son stage dans une PME?	p. 11
Assurer une veille commerciale	p. 11
Quelles missions confier à un stagiaire?	p. 11
Un projet pour l'entreprise et un projet pour l'école	p. 12
Aider à préciser un projet professionnel	p. 12
Apprendre sur le terrain	p. 12
Tout le monde y gagne!	p. 13

BILAN DU STAGE

Que peut apporter un stagiaire à l'entreprise?	p. 14
Quelle est la place du stage dans la formation?	p. 14
Coup de pouce pour lancer un projet	p. 14
Stagiaire chez un artisan, pourquoi pas?	p. 15
De l'exercice sur table à la réalisation grandeur nature	p. 16
Des jeunes motivés	p. 17
Transmettre son savoir	p. 17
Avoir des CV sous le coude	p. 17

VADE-MECUM

Le stage, un temps de formation sous statut scolaire

Stage jeune en entreprise p. 18

Accepter un jeune en entreprise, c'est : p. 18

Qu'est-ce qu'une période de formation en entreprise ou stage? p. 18

Vous êtes une entreprise et vous vous apprêtez à accueillir un jeune en stage p. 18

Des engagements partagés p. 19

Quelques conseils pratiques

Que faire avant de procéder à l'accueil d'un stagiaire? p. 19

L'évaluation du stage p. 19

La convention de stage p. 19

Les organismes de formation en Loir-et-Cher incluant des périodes de stage en entreprise dans leurs cursus p. 21

Formations par filière p. 25





Le stage, double accélérateur

Il faut réhabiliter les stages.

C'est un coup double, un accélérateur pour la future carrière du stagiaire et un autre pour le développement de l'entreprise.

Ce sont des expériences irremplaçables pour les stagiaires, de l'expérience accumulée, des références à valoriser sur un curriculum vitae.

Ce sont des opportunités extraordinaires pour les chefs d'entreprise, tous secteurs confondus, quelle que soit la taille de l'entreprise.

Opportunité de réaliser ce projet qui dort dans vos cartons, opportunité de faire plancher un bon profil sur cette vague idée de développement qui reste dans un coin de votre tête, opportunité de demander à un œil jeune des idées neuves pour votre entreprise, opportunité de repérer un futur collaborateur et... de faire franchir un seuil à votre entreprise.

Innovez avec un stagiaire !

Alain COURTOIS

Président de la Chambre de Commerce et d'Industrie de Loir-et-Cher



Chargé de réfléchir au rapprochement de l'école et de l'entreprise, notre groupe de travail a focalisé très vite sur le stage. Quel lien plus fort que le stagiaire unit l'école et l'entreprise ? Mais aussi quel lien plus compliqué, quel lien plus aléatoire, quel casse-tête pour les jeunes et leurs formateurs, quelle appréhension pour le chef d'entreprise !

Nous avons voulu dédramatiser ce lien et surtout valoriser le stage, tant pour les jeunes que pour les chefs d'entreprise. Le stage est plus que jamais le complément idéal de toute formation professionnelle, à condition d'avoir un contenu. Plus ce contenu sera riche et novateur, plus le stage sera positif pour le chef d'entreprise et pour son stagiaire.

N'hésitez pas à confier vos projets à vos stagiaires : l'école et l'entreprise vous le rendront au centuple !

Jean-Michel SEMELIER

Membre du Bureau de la CCI
Animateur du groupe de travail
"Relations Entreprises/Environnement technologique"



Les témoignages montrent l'importance de l'immersion en entreprise, qui permet aux jeunes de comprendre la réalité du monde du travail et l'acquisition de compétences professionnelles. Le message le plus fort est celui du partage d'expérience entre les jeunes en formation et les chefs d'entreprise et leurs salariés qui s'impliquent dans le tutorat. La dernière étape est celle des coopérations technologiques où établissements de formation et entreprises travaillent ensemble et contribuent ainsi à la modernisation et au développement des PME et PMI de Loir-et-Cher.

Dominique Tresgots

Inspecteur d'académie, directeur des services départementaux de l'Éducation nationale du Loir-et-Cher

Pourquoi recruter un stagiaire ?

Nous n'avons pas de projet clairement identifié ! Nous avons reçu le CV d'un stagiaire dont le profil nous semblait intéressant : il a fait émerger des besoins latents. Nous avons réfléchi aux missions que nous pourrions lui confier et nous avons pensé à des actions que nous n'avions pas définies comme prioritaires :

refonte du site internet, élaboration de fiches qualité... Elles ont apporté de vraies améliorations dans le fonctionnement de l'entreprise. ■



Services

Stéphane Tellier, responsable informatique chez Telpro

Domaine d'activité : centre d'appel

Effectif : 50 salariés

Comment concrétiser son projet ?

Nous avons un besoin précis : développer un produit novateur et propre à notre entreprise, que nous pourrions commercialiser ensuite et qui nous permettrait d'avoir un rythme de production plus régulier. Nous avons une idée, mais il fallait faire une étude technique approfondie et développer l'idée pour aller jusqu'à la phase de réalisation. Nous n'avions pas forcément le temps suffisant pour le faire au sein de l'entreprise et nous étions à la recherche de personnes qui apporteraient leurs idées et leur créativité. Nous avons donc défendu notre besoin auprès de l'école d'ingénieurs qui l'a retenu pour en faire un projet pédagogique pour quatre étudiants. ■



Mécanique de précision

Christian Tripault, directeur de Centérosion
Domaine d'activité : mécanique de précision ; fabrication de pièces à façon pour l'agroalimentaire, le médical, l'aviation
Effectif : 10 salariés



Comment trouver son premier stage ?

Notre premier stage se déroulant en décembre, il a fallu faire la recherche de l'entreprise d'accueil quelques semaines après le début des cours... Ce qui n'est pas évident lorsqu'on n'a pas d'expérience. Pour les suivants, on se débrouille ! Pour nous aider, le lycée met à notre disposition des fiches d'entreprises qui acceptent des stagiaires. Aussi, j'ai pu choisir en fonction des activités qui m'intéressaient. J'ai envoyé des lettres de motivation et des CV et j'ai eu plusieurs réponses positives : certaines par téléphone, d'autres par écrit. Une seule structure a souhaité me rencontrer avant de répondre et c'est finalement là que j'ai effectué mon stage ! ■



Tourisme

Messa Senotier, étudiante en 1^{re} année de BTS Animation et gestion touristiques locales



* sur le site de la CCI et à la fin de ce guide, pour les établissements de formation du département incluant des stages dans leurs cursus.

À qui faire appel pour trouver un stagiaire ?

Notre entreprise avait un projet de marketing et de développement d'un produit qu'il nous fallait mettre en œuvre dans des délais assez courts et nous n'étions pas en mesure de faire face

à ce surcroît d'activité. J'ai donc sollicité la CCI qui m'a indiqué les établissements dont la formation correspond le mieux à notre projet. J'ai pris contact avec ces écoles qui m'ont demandé de formuler mon besoin, en précisant l'objet de la mission : un projet qui fasse progresser le stagiaire et qui lui permette de travailler sur de "vrais" sujets ! J'ai ensuite rencontré des étudiants avant de faire mon choix. Cet échange nous a permis de faire un choix "réciproque" ! ■



Minoterie

Pierre Mermet, directeur général de Festival des pains

Domaine d'activité : groupement de meuniers, mise au point de farines et de produits pour boulangerie

Effectif : 13 salariés

Comment procéder pour choisir un stagiaire ?

Il nous fallait développer l'offre commerciale de l'agence de Blois. Basée à Châtellerault, il m'était difficile d'avoir des relations rapprochées avec les pharmacies du secteur de Blois. Aussi, nous avons décidé de confier cette mission à un stagiaire. Nous avons contacté l'ISEME qui a affiché une annonce au sein de l'école. Nous avons ensuite rencontré les candidats, comme pour un entretien d'embauche. Dans la mesure où le stagiaire allait ensuite représenter la société auprès de nos clients, il était indispensable de ne pas se tromper ! Il fallait aussi s'assurer qu'il était suffisamment autonome pour cette mission. ■



Vente

Brigitte Mouton, responsable de l'agence Hopedom Centre-Poitou
Domaine d'activité : vente de matériel médical (lit, soulève-malade, cannes...)
Effectif : 11 salariés



Faire jouer le bouche à oreille

Notre préoccupation était de connaître le marché de la production chinoise dans notre activité pour diversifier notre approvisionnement et envisager un partenariat avec un fabricant chinois. C'était un vaste chantier qu'il nous fallait engager... C'est en parlant de ce projet autour de nous, que nous avons été mis en contact avec un étudiant chinois. Sa candidature et son CV nous ont décidés à le rencontrer, puis l'accueillir dans l'entreprise : son profil coïncidait avec notre besoin. ■



Fonderie usinage

Thierry Barbier, directeur financier de SACCAP
Domaine d'activité : fabrication de robinetterie industrielle sur 3 sites : Blois (41), Allonnes (49) et Beaucouzé (49)
Effectif total : 180 salariés



Établissement de formation

Patrice Manchion, directeur du campus de la CCI de Loir-et-Cher

Comment construire son projet ?

Notre rôle est d'accompagner l'entreprise dans la définition de son projet, mais aussi d'aider nos étudiants à choisir la "bonne" entreprise, celle qui correspond à son profil et à son projet professionnel. Lorsqu'une entreprise prend contact avec nous, nous nous assurons qu'elle a réfléchi aux missions qu'elle pourrait confier à un stagiaire et aux conditions d'accueil. Ensuite, nous la rencontrons pour valider avec elle son besoin et son adéquation aux parcours pédagogiques que nous proposons. Enfin nous diffusons l'offre de stage aux étudiants et nous recommandons aux entreprises de procéder comme si c'était une embauche. Cela fait partie de l'expérience acquise dans le cadre d'un stage! ■

Réussir un projet transverse, est-ce possible ?

Nous avons reçu un CV avec le bon profil au bon moment ! Cette candidature est arrivée alors que nous réfléchissions depuis six mois à un projet de développement d'une pièce, intégrant des fonctions nouvelles, et qui devait nous permettre de toucher de nouveaux marchés. L'étudiant nous avait contactés car nous étions référencés dans les fichiers de son école. Son profil lui a permis d'intervenir sur toutes les étapes du projet que nous développons : étude marketing, production, achat. Ces trois domaines devront être traités dans son rapport de stage. Nous avons établi un planning de réalisation et nous faisons un point toutes les semaines sur l'avancement de ses missions. Il travaille en relation avec chaque service : production, commercial, achats, bureau d'étude. ■



Production

Bernard Sevault, directeur de Traven Technology
Domaine d'activité : fabrication de colonnes de direction de véhicules
Effectif : 45 salariés



Hôtellerie-restauration

Julie Chassain, étudiante en 2^e année de BTS hôtellerie restauration

Quel est le rôle de l'établissement de formation ?

Notre lycée entretient depuis de nombreuses années des relations avec des hôtels et restaurants qui ont l'habitude d'accueillir des stagiaires. Nous exprimons des vœux sur le type d'entreprises que nous souhaitons et ensuite, le lycée nous place, selon nos objectifs de formation, mais aussi en fonction des disponibilités des entreprises et de notre profil par rapport aux missions qui sont proposées. Le centre de formation a un vrai rôle de conseil, tant pour les élèves que pour les entreprises. ■

Comment accueillir le stagiaire ?

Chaque stagiaire est intégré comme un nouvel embauché. Il y a une phase d'accueil où nous lui présentons l'entreprise, son organisation et lui remettons notre manuel qualité. Ensuite, son tuteur le prend en charge et le suit pendant tout le stage. Nous avons eu un stagiaire en informatique industrielle, qui a travaillé sur l'automatisation d'une machine de vissage. Il a travaillé en binôme avec un automaticien chevronné et sous le contrôle de son tuteur, le responsable informatique :

étude des différentes solutions techniques, choix technologique validé par le tuteur, puis développement informatique. Il a fait preuve de compétences et d'une grande implication dans ce projet. ■

Industrie

Patrice Loriot, PDG de Caire Industrie
Domaine d'activité: conception et réalisation de machines (Ingénierie et automatismes industriels, électrotechnique)
Effectif: 40 salariés



Une étape dans le cursus de formation

Nous accueillons régulièrement des stagiaires dans notre équipe. Pour eux, c'est le meilleur moyen d'apprendre le métier et de s'assurer qu'ils ont fait le bon choix. Ils interviennent sur la plupart des postes : accueil, renseignements, vente..., mais aussi sur des projets : publipostage, fichier clients, enquête de satisfaction après un voyage... Car il est important pour nous de fidéliser la clientèle ! Cela nous permet aussi d'avoir "sous le coude" des CV de personnes qui seraient rapidement opérationnelles : ils connaissent nos outils, notre organisation, notre équipe... ■



Tourisme

Sophie Candela, responsable de l'agence Nouvelles Frontières à Blois
Domaine d'activité: agence de voyage
Effectif: 3 salariés

À chaque stage, un projet

Parmi les stagiaires que nous accueillons, certains effectuent des stages ponctuels de quelques semaines et d'autres des formations en alternance. Les missions des premiers concernent habituellement le bureau d'étude : travail sur un logiciel de conception pour nos propres projets ou pour les projets de nos clients. L'intérêt pour nos stagiaires est qu'à l'issue de l'étude nous sommes en mesure de réaliser les pièces et de monter les sous-ensembles en interne dans notre atelier de fabrication, ils peuvent ainsi avoir une approche pragmatique et concrète de l'étude à la réalisation mécanique ! Quant aux seconds, ils viennent chez nous pour apprendre à manipuler nos machines. Ils sont encadrés par le chef d'atelier et travaillent pendant un à deux mois sur chaque machine avant de se spécialiser. ■



Mécanique

Frédéric Moutardier, directeur d'Aremeca
Domaine d'activité: mécanique, outillage (aéronautique, automobile, industrie pharmaceutique)
Effectif: 25 salariés

Une première expérience professionnelle

La mission de notre stagiaire concernait des actions de marketing et de communication. C'était sa première vraie expérience professionnelle. À son arrivée, nous avons commencé par lui

présenter la société, les différentes personnes et leur fonction respective. Ensuite, elle s'est mise au travail ! Le projet que nous avons calé ensemble prévoyait différentes missions : mise à jour de la base de données clients, préparation d'un stand pour un salon professionnel, réalisation et actualisation de catalogues, plaquettes et site internet... Nous étions deux à l'encadrer et les échanges se faisaient en fonction des besoins : lorsqu'elle avait une difficulté ou pour faire un point dans l'avancement d'un dossier. ■



Distribution

Guillaume Vion, ingénieur d'affaires chez AVK France
Domaine d'activité : distribution de produits d'assainissement et d'adduction d'eau potable
Effectif : 27 salariés



Hôtellerie-restauration

Julie Chassain, étudiante en 2^e année de BTS hôtellerie restauration

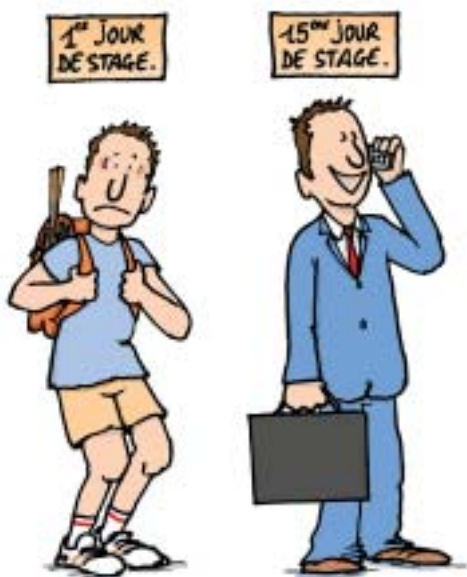
Des missions à tous les étages

Pendant mon stage dans cet hôtel, j'étais à la réception, chargée de l'accueil des clients, de la visite de l'hôtel et des chambres, de m'assurer que les factures étaient prêtes le jour du départ et de faire en sorte qu'ils soient satisfaits de leur séjour. La première semaine m'a permis de prendre contact avec l'établissement, de me familiariser avec le téléphone, l'informatique... Ensuite, ma collègue était disponible si j'avais des questions. J'ai été très bien accueillie et considérée au même titre que les autres salariés, par mes collègues comme par les clients, même si mon badge de stagiaire m'accordait le droit à quelques erreurs ! ■



Améliorer la qualité dans l'entreprise

Notre stagiaire a travaillé sur trois projets. Il a entièrement revu notre site internet, qui n'était plus à jour et dont la charte graphique avait vieilli... Il a ensuite élaboré des fiches qualité, destinées à améliorer le traitement des dysfonctionnements en interne : analyse du besoin, préparation du cahier des charges, élaboration des fiches. Enfin, il a travaillé sur des fiches de notation pour nos superviseurs. Pour ces trois dossiers, nous faisons tous les deux un point quotidien et lorsqu'il avait une question il me la posait. D'une façon générale, il était très autonome et motivé ! Ce stage l'a rassuré sur sa capacité à être opérationnel pour une entreprise. ■



Services

- **Stéphane Tellier**, responsable informatique chez Telpro
- **Domaine d'activité** : centre d'appel
- **Effectif** : 50 salariés



Vente

- **Brigitte Mouton**, responsable de l'agence Hopidom Centre-Poitou
- **Domaine d'activité** : vente de matériel médical (lit, soulève-malade, cannes...)
- **Effectif** : 11 salariés

Comment intégrer un stagiaire dans une équipe ?

Notre stagiaire a commencé par passer 15 jours d'intégration dans l'agence de Blois. Nous lui avons présenté l'équipe, et elle a pu observer le métier et l'activité de chacun. Elle a ensuite suivi quelques rendez-vous avec moi sur le terrain pour comprendre comment se passait une visite et préparer les prochains rendez-vous. Elle a ensuite pris les rendez-vous, fait les plannings, appris à répondre aux questions des pharmaciens... À la fin de son stage, elle a pu constater que ses relations avec les pharmaciens avaient beaucoup évolué. En ce qui nous concerne, son stage a contribué à atteindre nos objectifs en termes de notoriété et de chiffre d'affaires de l'agence. ■

Prise de contact avec le monde du travail

Mon stage au service accueil de l'Office de Tourisme m'a permis de découvrir que l'on n'y fait pas que distribuer des plans de la ville ! J'ai également appris à traiter le courrier, préparer des dossiers, répondre à des demandes téléphoniques, effectuer la fermeture de la caisse de la boutique... J'ai également pu réaliser des petites plaquettes présentant l'accessibilité de certains monuments de Blois aux personnes handicapées. C'est la responsable du service qui m'encadrerait pour ce stage, mais toutes les autres personnes du service étaient également très disponibles si j'avais un problème. J'essayais d'être la plus autonome possible : c'est toujours mieux de découvrir par soi-même ! ■



Tourisme

- **Messa Senotier**, étudiante en 1^{re} année de BTS Animation et gestion touristiques locales

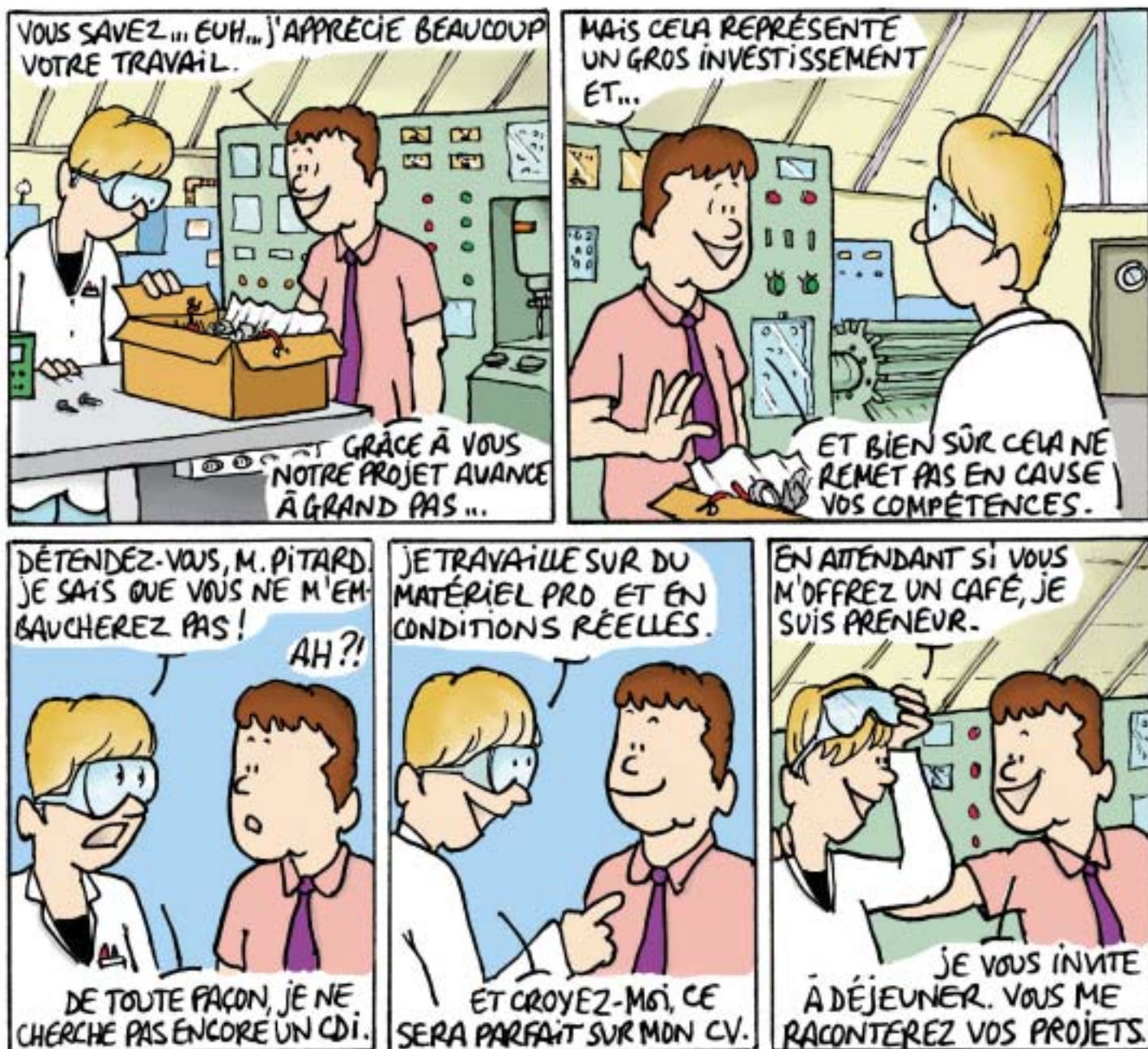
Premiers pas dans l'entreprise

Lorsque nous accueillons des stagiaires, notre objectif est de leur apprendre à mieux cerner la réalité de l'entreprise, à en comprendre le fonctionnement. Nous les encourageons à développer leur polyvalence, ce qui est particulièrement utile dans nos métiers. Chaque stagiaire est encadré par un responsable de service – accueil, salle ou cuisine. Pour ma part, j'essaie de leur consacrer le maximum de temps et d'être à leur écoute, afin d'orienter ce que nous leur apprenons et de les accompagner au mieux dans leur projet professionnel. Nous essayons de leur faire comprendre qu'ils sont là pour apprendre et qu'ils peuvent faire des erreurs. Accepter de s'être trompé est la première étape pour progresser. ■



Hôtellerie-restauration

Gilles Martinet, Auberge du Centre
 Domaine d'activité : hôtellerie-restauration
 Effectif : 8 à 20 salariés selon la saison



Quel est le bénéfice pour le stagiaire ?

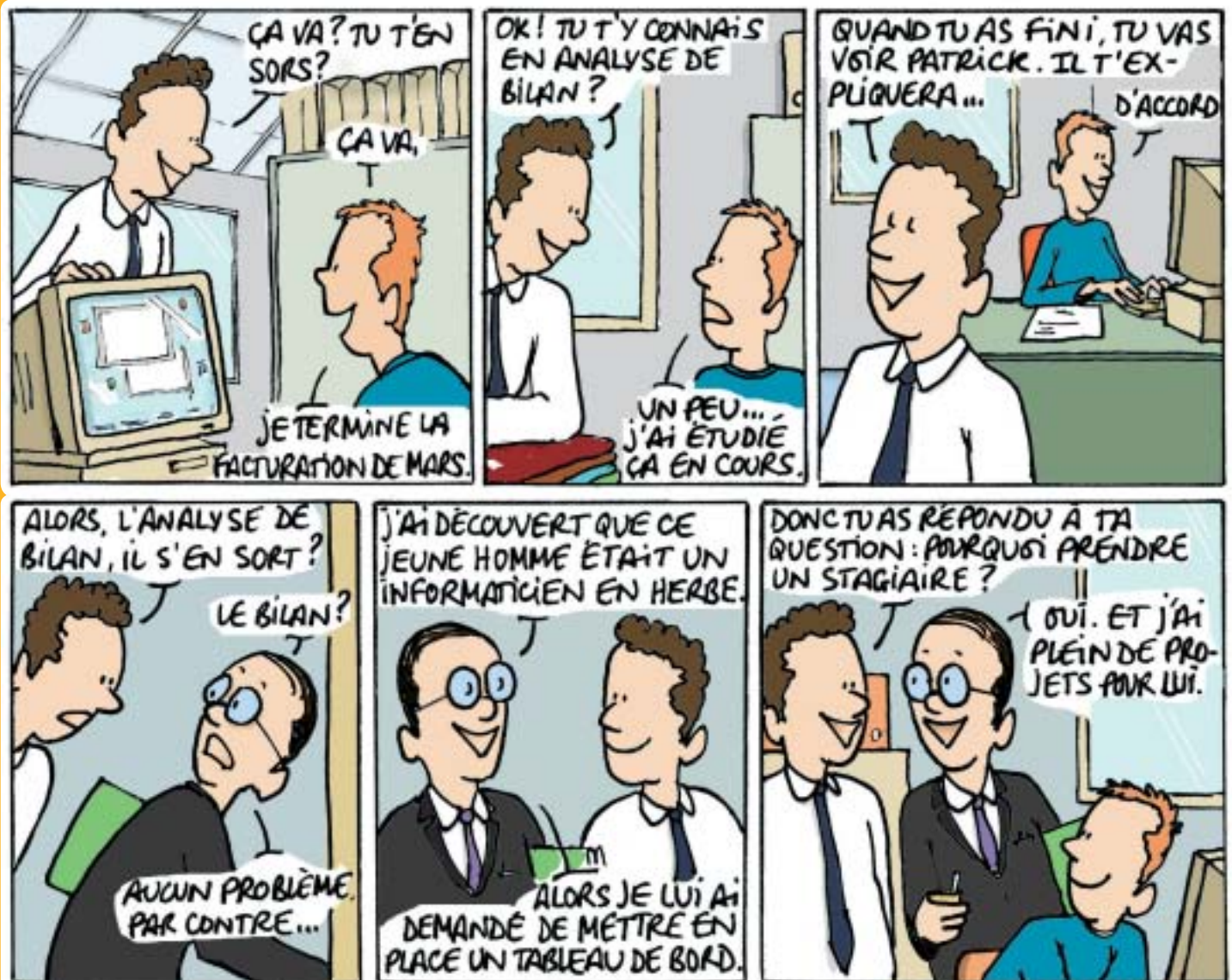
J'ai eu beaucoup de liberté pendant mon stage. Les réunions permettaient de faire le point sur mon travail, mais aussi d'améliorer certains détails. J'échangeais le plus possible avec mon maître de stage, avec le responsable commercial et le directeur général. Ce stage de 10 mois a été une véritable expérience professionnelle. Le fait de travailler dans une filiale de 26 employés a largement facilité mon intégration et la communication inter-départements. Cela m'a permis de mettre en application certains points étudiés à l'école en force de vente, en marketing et en commerce international ; j'ai également appris le fonctionnement d'une entreprise : la gestion des délais et le travail collectif.

Un stage est un bon moyen de se familiariser avec le monde de l'entreprise, de mettre en application ce qui a été étudié et d'apprendre à gérer ses projets. C'est une manière de se responsabiliser et de devenir autonome tout en apprenant de nouvelles choses. C'est véritablement au sein d'une entreprise que l'on prend concrètement conscience de son fonctionnement. ■



Distribution

Charlotte Astolfi, stagiaire en dernière année de l'ISEME





Microélectronique

Daniel Delattre, directeur général de SRT Microcéramiques

Domaine d'activité : microélectronique, fabrication de puces (appareils médicaux, recherche pétrolière...)

Effectif : 22 salariés

Pourquoi effectuer son stage dans une PME ?

L'intérêt d'une PME, ce sont la taille et la souplesse de la structure qui facilitent les échanges. Le dialogue est permanent, car les stagiaires sont physiquement proches de leur tuteur, qui peut facilement les aider ou les laisser se débrouiller. Les échanges sont faciles et informels, et c'est ce qui fait avancer le projet. Les stagiaires que nous accueillons travaillent avec nous sur nos projets. Ils participent à l'élaboration du cahier des charges, à la réalisation des essais, à la définition des prototypes. Selon les sujets, ils sont encadrés par le responsable de la production ou du développement. ■

Assurer une veille commerciale

Après une période d'intégration et de préformation interne pour comprendre notre entreprise, le stagiaire a assuré différentes missions auprès du service administratif et financier (facturation, règlements, analyse de bilans...), auprès du service commercial (chiffage de devis) et auprès du service approvisionnements (négociation des commandes d'achat.) Pour appréhender le marché chinois, il a effectué beaucoup de recherches sur internet : inventaire des fabricants sur une zone géographique,

recherche d'informations sur leurs produits... Il a également pris de nombreux contacts pour avoir des informations complémentaires sur leur organisation, leurs effectifs, leur chiffre d'affaires... Ce stage a permis de concrétiser un projet déterminant pour notre entreprise, puisque le 15 mars 2007, notre groupe a signé un contrat de *joint venture* avec un partenaire industriel chinois dans lequel notre stagiaire occupe le poste de *deputy general manager*. ■



Fonderie usinage

Thierry Barbier, directeur financier de SACCAP

Domaine d'activité : fabrication de robinetterie industrielle sur 3 sites : Blois (41), Allonnes (49) et Beaucouzé (49)

Effectif total : 180 salariés



Quelles missions confier à un stagiaire ?

Nous accueillons régulièrement des stagiaires issus de formations en gestion des entreprises, informatique, communication... Pour chacun d'entre eux, nous commençons par une semaine de découverte de l'entreprise et de ses métiers. Nous leur présentons les différents services et nous répondons à leurs questions. Parmi les dernières missions effectuées par un stagiaire, nous avons eu une étude sur les questions financières et fiscales liées à la transmission d'entreprise, la renégociation de conditions bancaires, la réécriture de la procédure qualité dans l'entreprise, une étude de notoriété au plan national... Pour chacun de ces sujets, le stagiaire est encadré par le salarié en charge de l'activité. ■



Distribution

Patrice Veneault, directeur de SIDAMO

Domaine d'activité : distribution de produits abrasifs et d'équipements d'atelier

Effectif : 44 salariés

Un projet pour l'entreprise et un projet pour l'école

Les étudiants effectuaient leur stage dans le cadre d'un projet pédagogique avec l'école. Il a tout d'abord été confié à deux étudiants, puis comme le travail était complexe, deux autres étudiants se sont intégrés au projet. Nous avons commencé par définir un planning de réalisation de l'étude. Le travail s'est ensuite réparti entre l'entreprise, l'école et le travail personnel. Nous avons régulièrement des réunions d'avancement du travail qui nous permettaient de valider, corriger, recadrer si nécessaire. Ces stagiaires étaient très motivés et ont mené le projet jusqu'au bout. Ils ont également vu la réalisation des pièces dans l'atelier. Grâce à eux, le développement de ce projet est devenu possible. ■



Mécanique de précision

- **Christian Tripault**, directeur de Centréroson,
- **Domaine d'activité** : mécanique de précision ; fabrication de pièces à façon pour l'agroalimentaire, le médical, l'aviation
- **Effectif** : 10 salariés



Aider à préciser un projet professionnel

Les stagiaires que j'accueille participent à toutes les tâches dans la boutique. Cela leur permet d'avoir une vision la plus complète du métier. Lorsqu'ils arrivent, le monde du travail est souvent flou pour eux. Ils commencent par le nettoyage des fleurs. Puis selon leur compétence, ils interviennent en vente, dans la fabrication des bouquets... Ils m'accompagnent aussi, quand j'ai une salle ou une voiture à décorer. Ils sont là pour apprendre, aussi, je suis moins exigeante avec eux qu'avec un salarié. ■

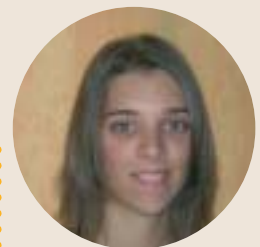


Commerce

- **Joëlle Enters**, le Jardin de Marjolaine
- **Domaine d'activités** : fleuriste
- **Effectif** : 1 personne + 1 apprentie

Apprendre sur le terrain

Mes premiers jours de stage au sein de cette agence de voyage ont été consacrés à de l'observation : méthodes de travail, techniques de vente, préparation des dossiers et des brochures... Ensuite, j'ai été chargée d'accueillir les clients et de leur donner les premiers renseignements et j'ai aidé à "l'intendance" : rangement des dossiers, commande de brochures. Puis j'ai fait mes premières ventes, d'abord accompagnée d'une personne de l'agence, puis en autonomie. C'est ce qui était le plus intéressant, mais aussi le plus difficile : être en contact avec le client, mettre en œuvre ce qu'on a appris, passer à la pratique. J'ai également pu découvrir le fonctionnement d'une petite structure, à taille humaine. C'est très enrichissant, tant sur le plan professionnel que personnel. ■



Vente-tourisme

- **Marion Perigaud**, étudiante,
- 1^{re} année de **BTS Ventes et productions touristiques**



Tout le monde y gagne!

Les stagiaires sont encadrées par l'assistante marketing et par moi-même. Elles mènent leur mission avec une relative autonomie, dans la mesure où nous faisons régulièrement des points d'étape. Pour un produit que nous lançons, elles ont réalisé des livrets de recettes et la PLV (publicité sur le lieu de vente). Elles ont également mis au point un kit d'outils pour nos boulangers démonstrateurs. Sans elles, nous n'aurions pas pu disposer de ces outils dans des délais aussi justes. Le bilan est bénéfique pour nous, mais également pour elles! Elles ont appris comment fonctionne une entreprise, comment faire avancer un dossier. Elles ont pris contact avec le monde du travail. ■

Vente

Pierre Mermet, directeur général de Festival des pains

Domaine d'activité: groupement de meuniers, mise au point de farines et de produits pour boulangerie

Effectif: 13 salariés



Que peut apporter un stagiaire à l'entreprise?

Les stagiaires sont proches des nouvelles technologies. Ils nous montrent les dernières connaissances du domaine et nous apportent des idées nouvelles. Ils ont une autre façon de voir les choses qui peut être bien utile lorsqu'on est trop occupé par le quotidien. De notre côté, nous essayons de leur transmettre notre expérience et de les aider à mettre en pratique ce qu'ils ont appris. C'est un apport mutuel. ■



Microélectronique

● Daniel Delattre, directeur général de SRT Microcéramiques
 ● **Domaine d'activité:** microélectronique, fabrication de puces (appareils médicaux, recherche pétrolière...)
 ● **Effectif:** 22 salariés

Quelle est la place du stage dans la formation?

Les stages et projets pédagogiques font partie de l'enseignement des BTS. Ils sont notés et sont donc incontournables. La recherche d'entreprises, la construction et le suivi des projets mobilisent les professeurs toute l'année. Notre objectif est de faire prendre conscience à nos élèves de la réalité de l'entreprise: contraintes de budget, de délais... En échange, nous apportons à l'entreprise un projet abouti, une assistance en termes de conception et de réalisation et le regard extérieur des enseignants et des élèves. À toutes les entreprises qui n'ont pas le temps de tout faire, nous pouvons leur enlever une épine du pied! ■



Établissement de formation

● Jean-Louis Sabroux, chef de travaux au lycée Augustin-Thierry



Étanchéité

● Francis Deniau, directeur de TEC Étanchéité Centre
 ● **Domaine d'activité:** étanchéité dans les bâtiments, hydrorétention, isolation
 ● **Effectif:** 5 salariés

Coup de pouce pour lancer un projet

Le stagiaire est arrivé au bon moment pour nous apporter ses connaissances en marketing. Nous commençons une étude de marché sur un produit que nous venons d'élaborer. Il a réalisé des enquêtes sur le terrain. Il a travaillé par étapes: il a présenté des échantillons aux horticulteurs, aux maraîchers, aux associations qui ont pu analyser notre produit. Ensuite, il a poursuivi son étude en recherchant via internet les consommateurs potentiels. Son analyse de produit et son travail de prospection nous ont permis d'avancer sur ce dossier. ■

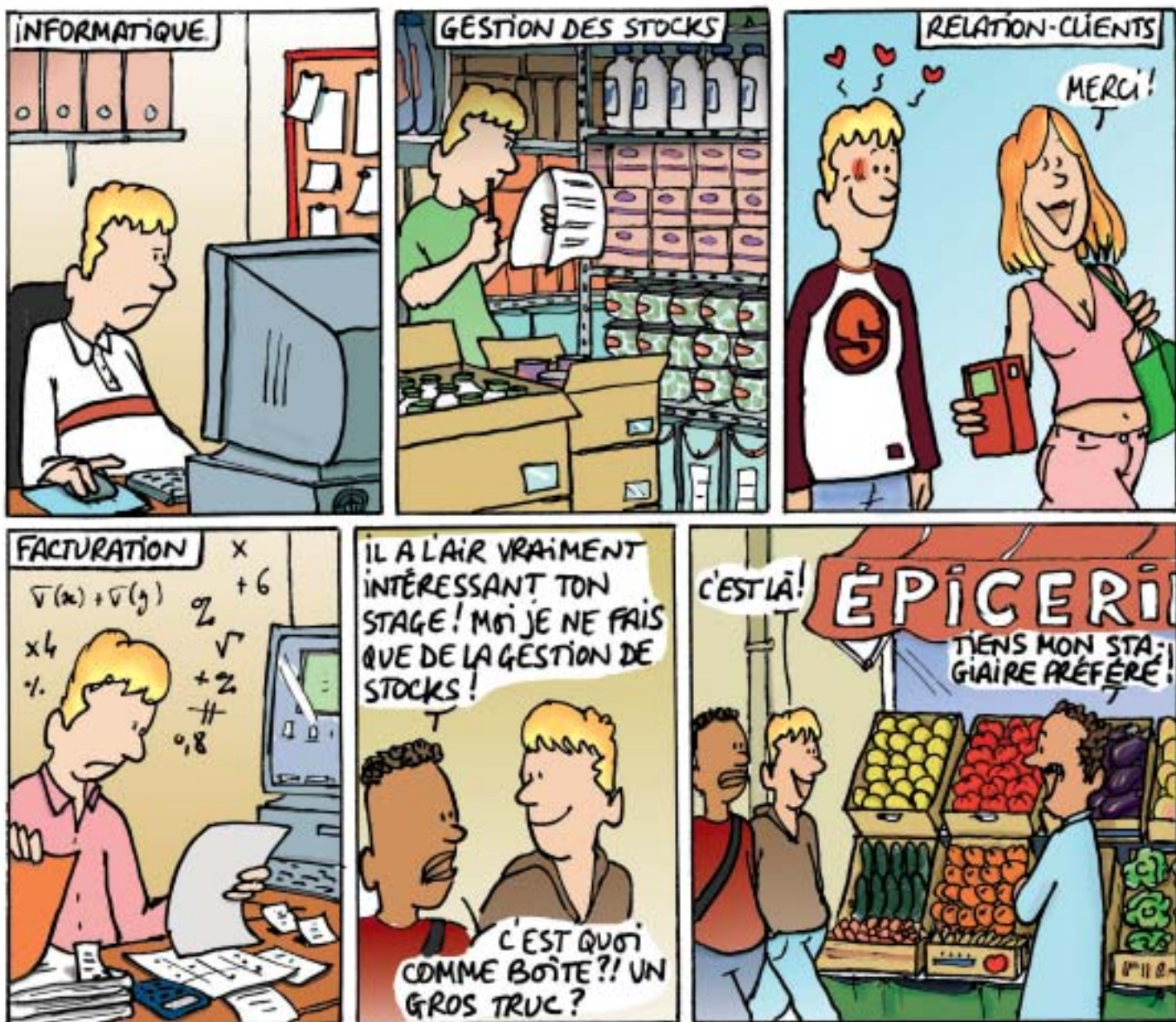
Stagiaire chez un artisan, pourquoi pas ?



Électrotechnique

Ludovic Jouan et Olivier Gruyer,
étudiants en 1^{re} année
de Bac pro électrotechnique

Pendant les deux ans de la formation, nous devons faire différents stages, chez des industriels et chez des artisans. Notre dernier stage était donc chez un artisan. Nous avons travaillé sur des installations électriques chez des particuliers ou dans des entreprises, sur du neuf ou de la rénovation. Par exemple, nous avons participé à la réalisation d'installations électriques dans des maisons individuelles, la pose d'alarmes incendie, des dépannages, des recâblages d'armoires chez des industriels... La principale différence, c'est que nous étions directement devant une situation de travail très concrète. Les artisans sont souvent plus proches des clients, alors que dans les plus grandes entreprises, c'est le bureau d'études qui fait l'intermédiaire. ■



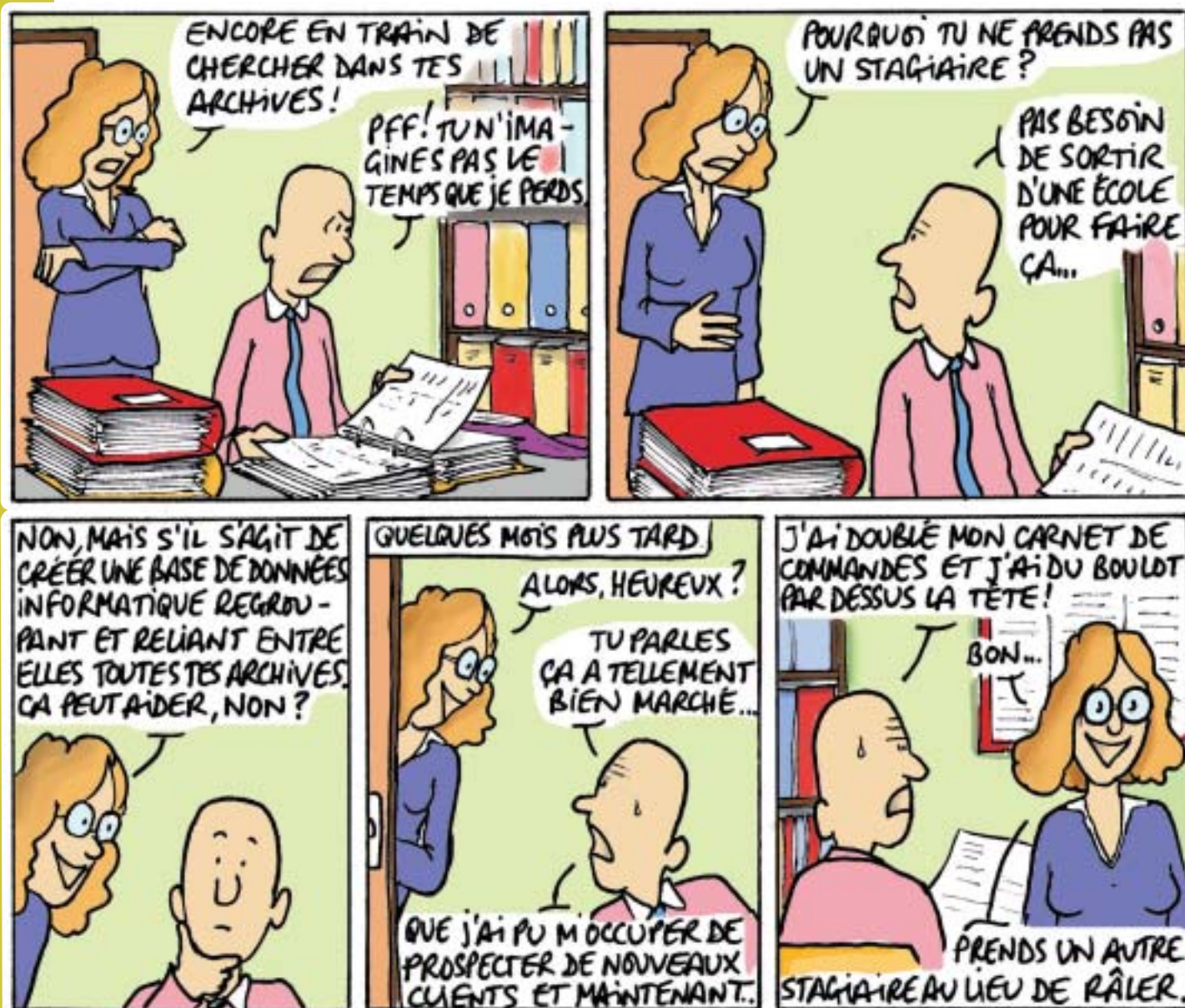
De l'exercice sur table à la réalisation grandeur nature

Après un ou deux jours d'observation, nous avons été rapidement dans la pratique. Préparation des desserts, des potages, épluchage et décontamination des légumes, vaisselle et entretien... Pour chacune de ces tâches, nous étions encadrés par la personne responsable de ce poste de travail. Ce premier stage nous a beaucoup aidés à apprendre les gestes. Même si nous avons des cours de pratique au lycée, pendant le stage, il fallait le faire dans des plus grandes quantités et se dépêcher en faisant aussi bien... Nous avons été bien accueillis et nous avons beaucoup appris. Le prochain stage nous permettra de nous améliorer encore. ■



Restauration

Agathe Gomez, Julie Aubert et Kevin Viard, étudiants en 1^{re} année CAP Agent polyvalent de restauration



Des jeunes motivés

La stagiaire que nous avons accueillie venait chez nous pour valider sa formation. Au-delà de la mission initialement prévue à la réception, elle nous a accompagnés sur une autre mission : la gestion du magasin. Elle a mené à bien toutes les tâches que nous lui avons confiées. C'est pour nous un bilan très positif avec une stagiaire motivée qui a su s'intégrer dans l'entreprise, a appris et a beaucoup apporté. ■



Tourisme

Éveline Boudouin, directrice du Parc des Alicourts

Domaine d'activité : hôtellerie de plein air

Effectif : 12 salariés

Transmettre son savoir

Notre stagiaire avait des acquis théoriques qu'il a mis en pratique, tout en prenant compte des problématiques liées à la sécurité. Après une phase d'intégration où il a appris nos méthodes de travail, il est entré dans la vie active !

Accueillir un stagiaire est une expérience mutuellement très enrichissante. D'un côté, le stage valide les compétences du jeune ; de l'autre, les stagiaires apportent un œil neuf dans l'entreprise et les employés s'impliquent pour transmettre leur savoir. ■

Industrie

Patrice Loriot, PDG de Caire Industrie

Domaine d'activité : conception et réalisation de machines (ingénierie et automatismes industriels, électrotechnique)

Effectif : 40 salariés



Mécanique de précision

Frédéric Moutardier, directeur d'Aremeca

Domaine d'activité : mécanique, outillage (aéronautique, automobile, industrie pharmaceutique)

Effectif : 25 salariés

Avoir des CV "sous le coude"

Accueillir un stagiaire, c'est avoir le plaisir de participer à la formation... J'en ai bénéficié à l'époque, à mon tour de transmettre ce que j'ai appris ! C'est aussi avoir la satisfaction personnelle, en tant que chef d'entreprise, de constater que les stagiaires se sentent bien dans l'entreprise. C'est également un moyen de pourvoir des recrutements futurs, surtout lorsque l'on cherche des compétences spécifiques. L'avenir nous appartient, sachons le préparer ! ■

Le stage, un temps de formation sous statut scolaire

Stage jeune en entreprise

Les périodes de stage en entreprise font partie du cursus de formation.

Lors des stages, le jeune reste sous l'autorité du chef de l'établissement scolaire. L'équipe pédagogique assure le suivi permanent du jeune durant la période de formation en entreprise. Le temps est variable : de 3 semaines mini à 18 semaines pour un cycle de formation de 2 ans. L'Éducation nationale utilise le mot "alternance" pour toute formation en entreprise sous statut scolaire.

Accepter un jeune en entreprise, c'est :

- Préparer un jeune à un métier en transmettant les savoirs de l'entreprise
- Faire connaître positivement l'entreprise et les métiers
- Partager des expériences professionnelles avec une diversité de publics
- Confier la réalisation de projets
- Envisager un éventuel recrutement
- Aborder la problématique des créations et reprises d'entreprise

Qu'est-ce qu'une période de formation en entreprise ou stage ?

Une procédure d'organisation commune		
Phase de préparation	- Négociation sur le choix de l'entreprise, des objectifs, des activités.	- Convention, - Fiche activités.
Phase de réalisation	- Acquisition de compétences professionnelles : aptitudes et attitudes, - Lien permanent avec l'équipe pédagogique, - Évaluation conjointe du tuteur et d'un formateur.	- Livret de formation.
Phase d'exploitation	- Restitution du vécu en entreprise, - Conduite de projet.	- Exploitation écrite de stage.

Vous êtes une entreprise et vous vous apprêtez à accueillir un jeune en stage

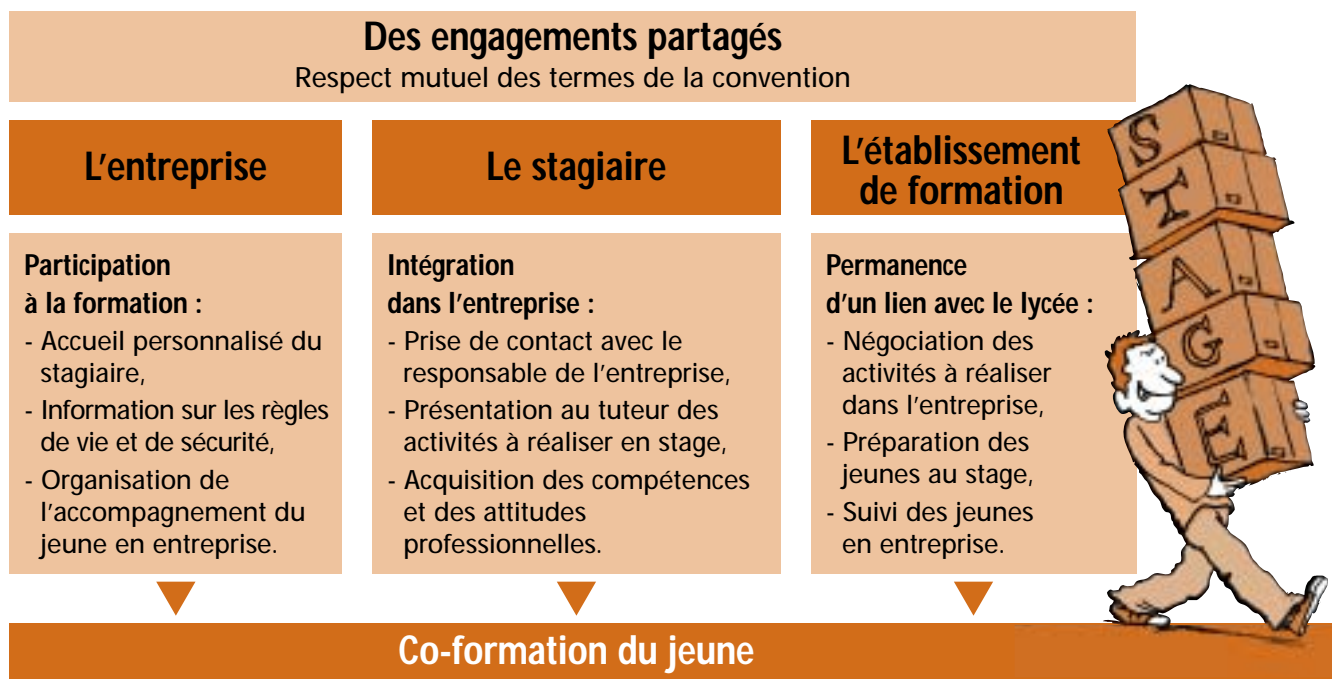
Le stage d'un jeune dans votre entreprise s'inscrit dans un projet pédagogique. Il a donc essentiellement pour finalité de :

- permettre la mise en pratique des connaissances et l'acquisition de compétences professionnelles dans l'entreprise ;
- faciliter le passage du monde de l'enseignement à celui de l'entreprise.

En aucun cas, le stage ne peut être assimilé à un emploi.

S'agissant du recrutement des stagiaires, la discrimination, directe ou indirecte, dans le cadre d'une procédure d'accès à un stage est interdite.

Dans certaines situations, le recours à un stagiaire peut amener le juge à requalifier le stage en contrat de travail malgré l'existence d'une convention. Pour écarter cette dérive, la convention doit comporter la liste des activités négociées et à réaliser durant le stage.



Quelques conseils pratiques

Que faire avant de procéder à l'accueil d'un stagiaire ?

En interne, il convient de :

- détecter les besoins et les possibilités de tous les services de votre entreprise ;
- préparer le personnel destiné à accueillir le stagiaire ;
- prévoir, autant que faire se peut, des modalités d'accueil pour favoriser l'insertion du stagiaire ;
- nommer un responsable de stage (tuteur) qui l'encadrera, le guidera dans l'entreprise et travaillera en collaboration avec un enseignant dans la conduite du stage ;
- valoriser le rôle du responsable de stage qui doit être volontaire pour cette mission et avoir le goût et les capacités à transmettre ses connaissances.

Avec le stagiaire et l'établissement de formation, il faut :

- définir un projet de stage et en préciser les objectifs et le contenu, au terme d'une concertation entre un enseignant de l'établissement de formation dont relève le stagiaire, un représentant de votre entreprise et le jeune ;
- compléter la convention qui formalise ce projet de stage et doit être signée par l'établissement, l'entreprise et le stagiaire ;
- préciser la durée du stage qui figure explicitement dans la convention.

Si vous souhaitez déposer des offres de stages :

- préciser la durée et les périodes de l'année.

L'évaluation du stage

Votre mission est aussi de participer à l'évaluation du stage.

Sachez que l'activité du stagiaire doit faire l'objet d'une évaluation qui résulte de la double appréciation des responsables de l'encadrement du stage dans votre entreprise et dans l'établissement d'enseignement.

Les modalités concrètes de cette évaluation sont mentionnées dans la convention qui a été signée par votre entreprise, l'établissement et le stagiaire.

L'appréciation portée par le responsable de stage est jointe à celle de l'enseignant dans une "fiche d'évaluation" qui, avec la convention, constitue le "dossier de stage" conservé par l'établissement de formation.

En tant que signataire de la convention, vous serez invité à formuler auprès de l'établissement une appréciation de la qualité du stage lui-même.

N'oubliez pas de rédiger une attestation de stage décrivant les missions effectuées par le stagiaire dans votre entreprise. Cette attestation peut accompagner les futurs CV du stagiaire.

À travers le stage, vous aidez le jeune à élaborer un projet professionnel et vous apportez une meilleure connaissance du monde de l'entreprise : vous pouvez le conseiller utilement à l'issue de la période de formation.

La convention de stage

Liste des items obligatoires de la convention-type de stage jeune en entreprise

La convention de stage est obligatoire et doit être signée par les trois parties.

Le stagiaire est sous statut scolaire ou étudiant.

Chaque établissement dispose d'une convention-type.

I. Les parties

1. Nom et adresse de l'établissement de formation et son représentant
2. Nom et adresse de l'entreprise ; son représentant ; désignation et adresse du service de déroulement du stage
3. Nom et adresse de l'étudiant(e), et intitulé de son cursus

II. Le projet pédagogique et le contenu du stage

1. Le projet pédagogique, les objectifs et finalités attendus du stage
2. Contenu du stage, activités confiées au stagiaire

III. Modalités du stage

1. Déroulement (*dont l'organisation du temps*)
2. Cas particuliers (*travail de nuit, lors des dimanches ou jours fériés*)
3. Durées et dates de stage (*en fonction des dispositions législatives et des dispositions réglementaires applicables au cursus suivi, des objectifs du stage, et de la logique des enseignements*)
4. Accueil et encadrement, noms et fonctions des responsables du stage :
 - au sein de l'établissement de formation ;
 - au sein de l'entreprise.
5. Gratification et avantages (*en fonction des dispositions législatives et réglementaires en vigueur, des conventions de branches ou des accords professionnels étendus*)
6. Protection sociale, responsabilité civile
7. Discipline, confidentialité (*règlement intérieur de l'entreprise et ses règles de confidentialité*)
8. Absence
9. Interruption, rupture

IV. Évaluation du stage

1. Les modalités concrètes d'évaluation (*ex. : critères sur lesquels portera l'évaluation du stage*)

Pour obtenir une convention type : <http://www.ac-orleans-tours.fr/rectorat/professionnel/entreprise.htm> > "Conventions"
<http://www.education.gouv.fr/cid2899/le-guide-des-stages.html>

Pour obtenir un guide des stages des étudiants en entreprise : <http://www.etudiant.gouv.fr/IMG/pdf/guidestages.pdf>

Organismes de formation en Loir-et-Cher incluant des périodes de stage* en entreprise dans leurs cursus

(*) Ce document n'intègre pas les formations par alternance dans le cadre d'un contrat d'apprentissage.

01 École nationale d'ingénieurs du Val de Loire (ENIVL)

Rue de la Chocolaterie, BP 3410 - 41034 Blois Cedex ☎ 02 54 55 84 00
fax 02 54 55 84 41 contact@enivl.fr enivl-accueil@univ-tours.fr

> Diplôme Bac + 5

Sûreté de fonctionnement et systèmes industriels

Sûreté de fonctionnement dans l'automobile et les transports

Production pour l'automobile et les transports

Production méthodes

Ingénierie des achats industriels

Systèmes automatisés, informatique industrielle et instrumentation

Logistique et gestion industrielle

pour toutes ces filières: stages à Bac +3 : 2 mois en juin-juillet

stages à Bac +4 (à partir de 2009) : 4 mois d'avril à juillet

stages à Bac +5 : 6 mois minimum, de février à septembre

☐ Numéro d'établissement (voir page 25)

02 Université François-Rabelais de Tours / Campus de Blois

3, place Jean-Jaurès - 41000 Blois ☎ 02 54 55 21 08 <http://www.sir.blois.univ-tours.fr/>

> Diplôme Bac + 3

Licence Sciences et techniques, mention informatique

Stages à Bac +3 : 12 semaines au minimum, de début mai à fin août

> Diplôme Bac + 5

Master Sciences et techniques, mention informatique,

spécialité Systèmes d'information et réseaux

Stages à Bac +5 : 22 semaines au minimum, de fin mars à début septembre

03 IUT

3, place Jean-Jaurès - CS2903 - 41029 Blois

☎ 02 54 55 21 16 <http://www.blois.univ-tours.fr/iut/>

> Diplôme Bac + 2

DUT Mesures physiques

Stages à Bac +2 : 12 semaines d'avril à juin

ou de novembre à février pour les rentrées différées

DUT Réseaux et télécommunications

DUT Sciences et génie des matériaux

DUT Service et réseaux de communication

Stages à Bac +2 : 12 semaines d'avril à juin

> Diplôme Bac + 3

Licence PRO Gestion de la production industrielle

Licence PRO Contrôle et développement des matériaux

Licence PRO Qualité et sécurité dans les systèmes d'information

Stages à Bac +3 : 4 semaines de décembre à janvier + 16 semaines de mars à juin

Licence PRO Activité et technique de communication

Stages à Bac +3 : 16 semaines de mars à juin



04 École de commerce et services du Val de Loire (ECSVL)

6 Rue Anne-de-Bretagne - BP 3401 - 41034 BLOIS CEDEX ☎ 02 54 57 25 25

<http://www.loir-et-cher.cci.fr> > rubrique Formation

> Une année de spécialisation : Bac +3

Banque-assurance Tourisme

6 mois, de début mars à mi-septembre

- 05** **Lycée des métiers de l'hôtellerie et de tourisme du Val de Loire**
 174, rue Albert 1^{er}, BP 1049 - 41010 Blois CEDEX ☎ 02 54 51 51 54
 ce.0410899e@ac-orleans-tours.fr http://ecl.ac-orleans-tours.fr/lyc-hotelier-blois/
 > du BEP au BTS
Hôtellerie-Restauration **Tourisme**
BTS Mercatique et gestion hôtelière **BTS Art culinaire et art de la table**
BTS Animation et gestion touristique locale **BTS Vente et production touristique**

- 06** **Lycée des métiers, ingénierie générale et techniques industrielles Augustin-Thierry**
 13, avenue de Châteaudun - 41018 Blois CEDEX ☎ 02.54 56 29 00
 ce.0410001d@ac-orleans-tours.fr http://www.php.ac-orleans-tours.fr/lyc-augustin-thierry-blois/
 > du CAP au Bac pro
Productique **Maintenance industrielle**
Chaudronnerie **Électrotechnique**
BTS Maintenance industrielle **BTS Mécanique et automatismes industriels**
BTS Aménagement et équipement de points de vente et d'espaces commerciaux

- 07** **LP Sonia-Delaunay**
 21 bis, rue d'Auvergne - 41016 Blois CEDEX ☎ 02 54 90 48 00 ce.0410832g@ac-orleans-tours.fr
 http://www.php.ac-orleans-tours.fr/lyc-sonia-delaunay-blois/fichiers/jeu%20de%20cadres.html
 > du CAP au Bac pro
Secrétariat-Comptabilité **Vente**
Coiffure - Esthétique **Métiers de la mode, prêt-à-porter**
Filière sanitaire et sociale – Aide à domicile - Aide-soignante
Bac pro Esthétique, cosmétique, vente en parfumerie.

- 08** **LEGT Philibert-Dessaignes**
 12, rue Dessaignes - 41016 Blois CEDEX ☎ 02 54 55 53 00
 ce.0410002e@ac-orleans-tours.fr http://ecl.ac-orleans-tours.fr/lyc-dessaignes-blois/
BTS Management des unités commerciales **BTS Comptabilité et gestion des organisations**
BTS Assistant de direction

- 09** **LEGT Camille-Claudet**
 10, rue Albert-Camus - 41016 Blois CEDEX ☎ 02 54 52 60 38
 ce.0410959v@ac-orleans-tours.fr http://www.php.ac-orleans-tours.fr/lyc-camille-claudet-blois/
BTS Design produit **BTS Opticien-lunetier**
BTS Électrotechnique

- 10** **Lycée privé La Providence**
 23, rue des Saintes-Marie - CS34-21 - 41034 Blois CEDEX ☎ 02 54 56 43 10
 fax: 02 54 56 43 11 info@lapro.org http://www.lapro.org
 > du BEP au Bac pro
Secrétariat-Comptabilité **Vente action marchande**
Électrotechnique **Filière sanitaire et sociale**
BTS Assistant de direction
 2 semaines fin février et 5 semaines à partir de mi-mai, 5 semaines en 2^e année avant Noël
BTS Commerce international
 stages en 1^{re} année: 2 semaines fin février; 10 à 12 semaines (dont 4 semaines à l'étranger) à partir de mi-mai
BTS Économie sociale et familiale
 stages en 1^{re} année: 2 semaines fin février et 3 semaines en juin. En 2^{de} année: 3 semaines en novembre
Diplôme de conseiller en Économie sociale et familiale
 360 h de stages dont 200 au minimum auprès de conseiller en ESF en 3 stages de fin novembre à mi-mars

11 École technique de l'image de communication (ETIC)

2, rue Jehan de Saveuse - 41000 Blois ☎ 02 54 78 03 83

Fax: 02 54 74 28 43 <http://www.ecole-etic.com>**BTS Communication visuelle option graphisme édition publicité**Stages en 1^{re} année: 1 semaine en février (en imprimerie), 4 semaines en mai (en studio de création)**12 Lycée professionnel horticole de Blois**

5-7, rue des Grands Champs - 41028 Blois ☎ 02 54 56 49 00 Fax: 02 54 56 18 20

www.epl41.educagri.fr/horti.blois/LeLycee.html**BEPA Production agricole florale et légumière****BEPA Vente d'animaux de compagnie et accessoires d'animalerie****Bac pro Production agricole florale et légumière****Bac pro Vente en animalerie****Bac pro Vente en jardinerie****13 Lycée d'enseignement privé de Boissay**

41120 Fougères-sur-Bièvre ☎ 02 54 20 26 54 Fax: 02 54 20 23 41

fougeres-sur-bievre@cneap.scolanet.org**CAPA Services en milieu rural**1^{re} année: 3 semaines avant Noël et 3 semaines à partir de mi-mars. 2^e année: 4 semaines en octobre et 2 semaines fin janvier**BEPA Services aux personnes**1^{re} année: 4 semaines en juin. 2^e année: 3 semaines en novembre et 3 semaines à partir de mi-février**14 Lycée d'enseignement agricole privé Sainte-Cécile**

12, rue Saint-Laurent - 41800 Montoire-sur-le-Loir ☎ 02 54 85 01 83 Fax: 02 54 85 05 95

montoire-sur-le-loir@cneap.scolanet.org <http://www.lycee-saintececile.com>**CAPA Services en milieu rural - services aux personnes, accueil vente****BEPA Services aux personnes****Bac Pro Services en milieu rural - section européenne (anglais)****15 LP Denis-Papin**

46, rue de la Deniserie - 41206 Romorantin-Lanthenay CEDEX

☎ 02 54 95 62 50 ce.0410036s@ac-orleans-tours.fr<http://www.php.ac-orleans-tours.fr/lp-denis-papin-romorantin-lanthenay/frameset.html>

> BEP – Bac pro

Maintenance industrielle**Automobile (maintenance)****Électrotechnique****Secrétariat - Comptabilité****16 Lycée des métiers de l'environnement et du développement durable**

2, avenue Jean-Magnon - BP 83 - 41110 St-Aignan-sur-Cher

☎ 02 54 75 48 48 ce.0410718h@ac-orleans-tours.fr

> CAP au Bac pro

Traitement de surfaces**Traitement des eaux****Électrotechnique****Installations sanitaires et thermiques****Secrétariat – Comptabilité****Vente****17 LP André-Ampère**

2, rue Ampère - 41107 Vendôme CEDEX ☎ 02 54 23 31 00

ce.0410031l@ac-orleans-tours.fr <http://ecl.ac-orleans-tours.fr/lp-ampere-vendome/>

> CAP au Bac pro

Maintenance industrielle **Parcs et jardins****Menuiserie (agencement)****Agent de prévention et de sécurité****Agent polyvalent de restauration****Automobile (Maintenance et Vente de pièces détachées)****Travaux publics (maintenance du matériel)**

18 LEGT Ronsard

Rue Joliot-Curie - 41100 Vendôme ☎ 02 54 73 32 00
 ce.0410030k@ac-orleans-tours.fr <http://perso.orange.fr/ronsard.lycee/>
 > BEP au BTS

Secrétariat – Comptabilité **Assistant de gestion PME-PMI**
Vente **Management des unités commerciales**

19 Lycée privé Saint-Joseph

18, rue Lemyre-de-Villers - BP 10124 - 41106 Vendôme ☎ 02 54 77 29 55
 Fax : 02 54 77 85 99 contact@lycee-vendome.com <http://www.lycee-vendome.com>

BEP Vente action marchande

Stages en 1^{re} année : 3 semaines en juin ; 2^e année : 3 semaines avant Noël

Bac pro Commerce et services

Stages en 1^{re} année : 4 semaines en juin ; 2^e année : 4 semaines en janvier

20 Lycée d'enseignement général et technologique agricole de Vendôme

Rue de la Vallée du Loir - Areines - BP 106 - 41106 Vendôme CEDEX ☎ 02 54 67 44 00
 legta.vendome@educagri.fr <http://www.epl41.educagri.fr/legta.vendome>

Bac techno Sciences et techniques de l'agronomie et de l'environnement

BTA en Santé animale

BTA Gestion de la faune sauvage

BTSA Gestion protection de la nature

BTSA Productions animales

BTSA Analyses agricoles biologiques et biotechnologies

Répartition des périodes de stage en entreprise (trimestres scolaires)

Retrouvez les dates
de stages
sur le site de la CCI :
www.loir-et-cher.cci.fr

Diplôme	1 ^{re} année de formation	2 ^e année de formation
CAP 12 à 16 semaines	6 à 7 semaines en 2 périodes : 1 ^{er} et 3 ^e trimestres (scolaires)	6 à 7 semaines : 1 ^{er} et 2 ^e trimestres le plus souvent
BEP 3 à 8 semaines	2 à 3 semaines, le plus souvent au cours du 3 ^e trimestre	de 3 sem. en 1 période à 6 sem. en 2 périodes avant le 15 mai
Bac pro 12 à 16 semaines	8 à 10 semaines en 2 périodes : 1 ^{er} et 3 ^e trimestres	8 semaines, le plus souvent 1 ^{er} et 2 ^e trimestres
BTS	en général : 4 semaines en mai-juin	6 à 8 semaines de la mi-octobre à décembre

Dates des stages pour l'année scolaire 2007 – 2008

* : se reporter
pages 21 à 24,
au numéro corres-
pondant pour les
coordonnées et
contacts de
l'établissement

N° ets*	Formation	1 ^{ère} année	2 ^e année
6	Maintenance Industrielle Mécanique et automatisme industriel Aménagement et équipement de point de vente et d'espaces commerciaux	Du ... au ... Du ... au ... Du ... au ...	Du ... au ... Du ... au ... Du ... au ...

Les organismes de formation par filière

N° d'établissement
Liste : pages 21 à 24

Certains cursus prévoient des stages plus larges que le cœur de métier de la formation, (par exemple, la formation de pépiniériste inclut un stage chez un fleuriste) : n'hésitez pas à vous renseigner auprès des établissements.

Agricole, environnement

Analyses agricoles biologiques et biotechnologies	20
Gestion de la faune sauvage	20
Gestion protection de la nature	20
Production agricole florale et légumière	12
Productions animales	20
Santé animale	20
Sciences et techniques de l'agronomie et de l'environnement	20

Industrie

Aménagement et équipement de points de vente et d'espaces commerciaux	6
Automobile (maintenance et vente de pièces détachées)	17
Automobile (maintenance)	15
Chaudronnerie	6
Design produit	9
Électrotechnique	6 • 9 • 10 • 15 • 16
Gestion de la production industrielle	3
Installations sanitaires et thermiques	16
Logistique et gestion industrielle	1
Maintenance industrielle	6 • 15 • 17
Mécanique et automatisme industriel	6
Menuiserie (agencement)	17
Mesures physiques	3
Métiers de la mode, prêt-à-porter	7
Production méthodes	1
Productique	6
Qualité et sécurité dans les systèmes d'information	3
Réseaux et télécommunications	3
Sciences et génie des matériaux	3
Sciences et techniques, mention informatique	2
Sciences et techniques, mention informatique, spécialité Systèmes d'information et réseaux	2
Service et réseaux de communication	3
Sûreté de fonctionnement	1
Systèmes automatisés, informatique industrielle et instrumentation	1
Traitement de surfaces	16
Traitement des eaux	16
Travaux publics (maintenance du matériel)	17

Gestion, comptabilité

Assistant de direction	8 • 10
Assistant de gestion PME-PMI	18
Comptabilité et gestion des organisations	8
Management des unités commerciales	8 • 18
Secrétariat - Comptabilité	15 • 16 • 18 • 7 • 10

Hôtellerie, tourisme

Agent polyvalent de restauration	17
Animation et gestion touristique locale	5
Art culinaire et art de la table	5
Hôtellerie-Restauration	5
Mercatique et gestion hôtelière	5
Tourisme	4 • 5
Vente et production touristique	5

Services - Social

Agent de prévention et de sécurité	17
Économie sociale et familiale	10
Banque-assurance	4
Coiffure - Esthétique	7
Esthétique, cosmétique, vente en parfumerie	7
Filières sanitaires et sociales	10 • 7
Opticien-lunetier	9
Parcs et jardins	17
Services aux personnes - Services en milieu rural	13 • 14

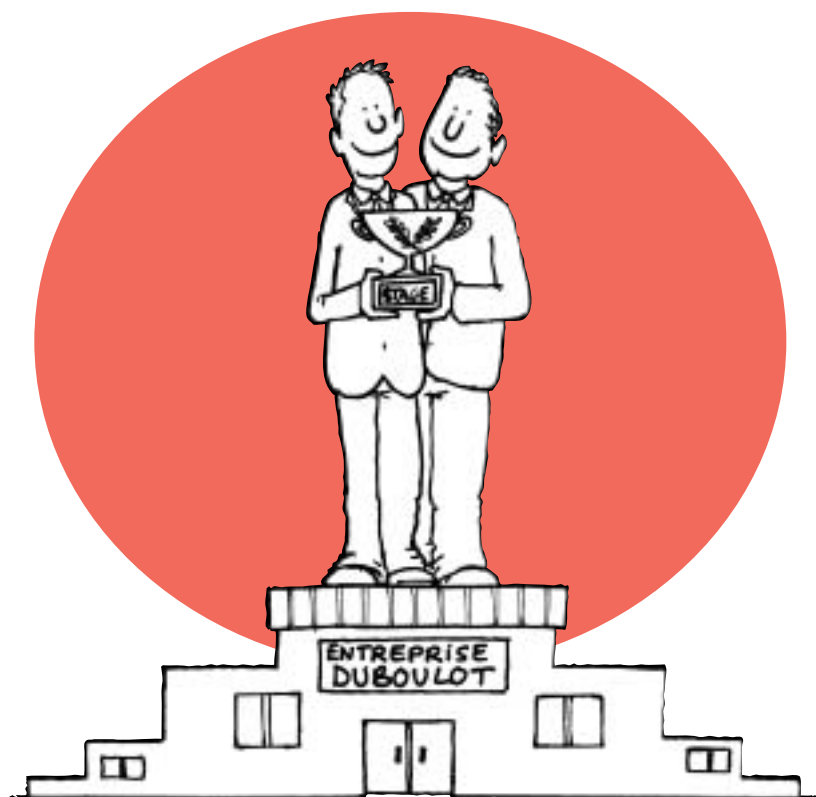
Vente, communication commerciale

Automobile (maintenance et vente de pièces détachées)	17
Activité et technique de communication	3
Commerce et services	19
Commerce international	10
Communication visuelle option graphisme édition publicité	11
Esthétique, cosmétique, vente en parfumerie	7
Ingénierie des achats industriels	1
Vente	7
Vente - Vente action marchande	16 • 18 • 10 • 19
Vente d'animaux de compagnie et accessoires d'animalerie	12
Vente en animalerie	12
Vente en jardinerie	12
Vente et production touristique	5

AU DÉBUT, J'ÉTAIS SÛR QUE VOUS ALLIEZ VOUS PLANTER. PUIS, VOUS NOUS AVEZ AGRÉABLEMENT SURPRIS...

EUH... C'EST UN COMPLIMENT?!



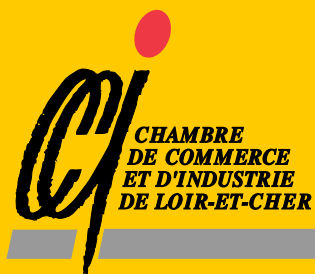


Chambre de Commerce et d'Industrie de Loir-et-Cher

Maison des Entreprises
16, rue de la Vallée Maillard
41018 BLOIS CEDEX

Tél. 02 54 44 64 00
Fax 02 54 74 78 20

www.loir-et-cher.cci.fr



Conception : graphisme Pierre Guérin,
illustrations Marc Chalvin,
rédaction Camille Jaunet,
Académie Orléans-Tours
Inspection d'académie de Loir-et-Cher,
CPESB. • Impression Numéri'scann 37